

Správa a údržba silnic Jihomoravského kraje,  
příspěvková organizace kraje  
oblast Západ  
Kotkova 3725/24  
669 02 Znojmo

Pořad. číslo: 36/2019-MI  
Číslo jednací: 757/15/19  
Číslo spisové: 15/126/19-MI  
Vyřizuje: Ing. Ivánek  
Tel.: 515 282 576  
Email: ivanek@vaszn.cz  
Datum: 25.03.2019  
Doba platnosti tohoto vyjádření je 1 rok ode dne vydání.

**Stanovisko k projektové dokumentaci pro společné územní a stavební řízení na stavbu**  
**„Plenkovice, silnice III/40831 a chodník podél silnice“**

Projektovou dokumentaci vypracovala firma Silniční a mostní inženýrství, s.r.o. v březnu 2019.

Místo stavby: pozemky k.ú. Plenkovice, p. č. 1307/16, 449/64, 449/1, 1290/10, 1290/9, 1290/11, 1290/12, 1290/13, 1290/8, 1280/6, 1290/7, 1279/1, 1280/3 a 1290/2

Investor: Jihomoravský kraj, Správa a údržba silnic Jihomoravského kraje a Obec Plenkovice

Popis stavby: Projektová dokumentace řeší zesílení stávajícího povrchu silnice III/40831, vybudování poježděného chodníku podél této silnice, výměna oboustranných obrub a předláždění stávajícího chodníku. Odvodnění všech zpevněných ploch do stávajících uličních vpustí.

*Silnice III/40831* – silnice III. třídy, š. 6,00 m, délka 364 m – odfrézování stávajícího povrchu a pokládka nového – asfaltový beton, nové obruby, podélné a příčné spády dle stávajícího stavu

*Poježděný chodník* – vlevo podél silnice, š. 2,00 m, délka 243 m – betonová dlažba tl. 80 mm

*Předláždění chodníků* – vpravo podél silnice, š. 0,75 m, předláždění stávajících vjezdů a vchodů š. 1,00 m, celková délka 223 m

Součástí PD není vodovod, splašková kanalizace, vodovodní přípojky ani přípojky splaškové kanalizace.

**Dešťová kanalizace dotčená touto PD není ve správě VAS, a.s. divize Znojmo.**  
**K technickému řešení odvodnění komunikace se nevyjadřujeme.**

**V lokalitě stavby se nachází vodovod, splašková kanalizace, vodovodní přípojky, přípojky splaškové kanalizace ve správě VAS, a.s. divize Znojmo.**



**Souhlasíme s vydáním společného povolení na výše popsanou stavbu předpokladu splnění následujících podmínek:**

1. **V lokalitě stavby je plánována stavba „Obec Plenkovice, rekonstrukce vodovodu – průtah III/40831“ v trase plánované opravy komunikace. Vzhledem ke kolizi plánovaných staveb je nutné vzájemná koordinace.**
2. **Dešťové vody nesmí být zaústěny do splaškové kanalizace.**
3. Před zahájením prací požádá zhotovitel o vytýčení splaškové kanalizace a přípojek splaškové kanalizace (Ing. Vavřina 739 342 100), vodovodu a vodovodních přípojek (p. Šalomon nebo p. Kalous 724 893 572) a kontrolu funkčnosti a ovladatelnosti armatur dotčených stavbou (Ing. Lušovský 607 237 528 nebo p. Hlatký 607 530 216).
4. **Výstavbou a provozem výše uvedené stavby nesmí být ovlivněn provoz vodovodních řadů, vodovodních přípojek, splaškové kanalizace a přípojek splaškové kanalizace. Každé poškození těchto sítí je nutné neprodleně nahlásit provozovateli (vodovod - Ing. Lušovský 607 273 528 nebo p. Hlatký 607 530 216, kanalizace - Ing. Vavřina 739 342 100). Zároveň nesmí být během stavby omezen přístup těžké čisticí techniky k provozovaným zařízením pro případ havárií.**
5. V případě obnaženého či poškozeného potrubí budou přizváni pracovníci provozu kanalizací (Ing. Vavřina 739 342 100) a provozu vodovodu (Ing. Lušovský 607 273 528 nebo p. Hlatký 607 530 216) ke kontrole zařízení v naší správě a povolení zásypu. Splnění výše uvedených podmínek bude odsouhlaseno pracovníky VAS, a.s. divize Znojmo zápisem do stavebního deníku.
6. Požadujeme dodržet prostorovou normu ČSN 73 6005 – Prostorové uspořádání sítí technického vybavení.
7. Upozorňujeme, že zařízení v naší správě jsou chráněna ochranným pásmem dle zákona č. 274/2001 Sb., proto budou pracovníci, kteří budou stavební práce provádět, seznámeni s polohou zařízení v naší správě a upozorněni, aby v ochranném pásmu dbali nejvyšší opatrnosti, nepoužívali nevhodného nářadí a 1 m před a 1 m za osou vytýčeného zařízení těžili zeminu ručně, bez použití pneumatických, elektrických, bateriových a motorových nářadí tak, aby nedošlo k poškození vodovodu a splaškové kanalizace.
8. **Doporučujeme informovat všechny vlastníky nemovitostí v dotčené lokalitě, kteří nejsou napojeni na vodovod a kanalizaci, aby tak učinili ještě před realizací stavby komunikace.**
9. Ke kolaudaci stavby bude předloženo souhlasné stanovisko provozovatele vodovodu a splaškové kanalizace VAS, a.s. divize Znojmo.
10. Jakákoliv změna oproti schválené PD bude písemně odsouhlasena zástupcem provozu kanalizací a vodovodů.
11. Ostatní podmínky provozu vodovodu:
  - Po ukončení výstavby je nutné kontaktovat zástupce provozovatele vodovodu (Ing. Lušovský 607 273 528 nebo p. Hlatký 607 530 216) a provést kontrolu ovladatelnosti armatur a osazení poklopů vodovodních armatur včetně ovladatelnosti identifikačního vodiče. Armatury, které budou v průběhu stavby poškozeny, budou dodavatelem stavby opraveny na jeho náklady (proto doporučujeme provést kontrolu ovladatelnosti a funkčnosti vodovodních armatur před pokládkou finálních vrstev komunikací). O provedené kontrole funkčnosti a ovladatelnosti armatur a správném osazení poklopů vodovodních armatur bude vydán provozovatelem vodovodní sítě protokol ke kolaudaci stavby.
12. Ostatní podmínky provozu kanalizací:
  - **Bude provedena výměna nevyhovujících kanalizačních poklopů na stávající splaškové kanalizaci. To znamená vejít v jednání s provozovatelem vodovodu VAS,**



a.s. divize Znojmo (Ing. Vavřina 739 342 100) a dohodnout jejich výměnu. Montáž všech poklopů kanalizačních šachet bude odpovídat standardům provozovatele VAS, a.s., divize Znojmo a požadavkům výrobce pro montáž. Všechny pak budou jednotlivě kontrolovány zástupcem provozu kanalizací (Ing. Vavřina 739 342 100) před pokládkou a po pokládce finální vrstvy komunikace. Z kontroly o zpětném předání bude sepsán protokol.

- Pracovníci provozu kanalizací (Ing. Vavřina 739 342 100) budou po provedení stavby přizváni ke kontrole zařízení v naší správě a povolení zásypu. Splnění výše uvedených podmínek bude odsouhlaseno pracovníky VAS, a.s. divize Znojmo zápisem do stavebního deníku.
- Bude-li po dokončení zjištěno, že je kanalizace znečištěna stavební činností, bude na náklad zhotovitele provedeno vyčištění vysokotlakou čistící technikou.
- V případě, že během stavby dojde ke snížení krytí kanalizace pod 1,0 m, bude na náklady investora stavby provedena revize kanalizace kamerou v celé délce.
- V případě poškozených kanalizačních poklopů na stávající splaškové kanalizaci požadujeme provést výměnu za nové. Všechny pak budou jednotlivě zkontrolovány zástupcem provozu kanalizací před pokládkou a po pokládce finální vrstvy komunikace. Z kontroly o zpětném předání bude sepsán protokol se zástupcem provozovatele (Ing. Vavřina 739 342 100).

#### 13. Ostatní podmínky pro vybudování komunikace:

- V případě změny nivelety terénu oproti stávajícímu stavu je nutná úprava zemních zákopových souprav u vodovodních armatur a výšky hydrantů, tzn. všechny poklopy vodovodních armatur, budou zvednuty do nové nivelety komunikace! Dodavatel a investor stavby musí s tímto počítat a tyto úpravy půjdou na jeho náklady. V případě snižování terénu nad vodovodními řady a přípojkami je nutné zachovat krytí vodovodu a přípojek nejméně 1,2 metrů. V jiném případě bude nutné tyto sítě rekonstruovat a uložit tak, aby nedošlo k zamrznutí potrubí.
- V případě změny nivelety terénu oproti stávajícímu stavu, bude úprava kanalizačních šachet provedena dle podmínek provozovatele. Úprava uložení poklopů je možná pouze pomocí podkladních prstenců TWB-Q. Pokud by vstupní část šachty pod poklopem (průměr 60 cm) byla vyšší než 30 cm, pak bude nutné upravit výšku poklopu šachty vložením skruže TBS-Q.

#### 14. Při realizaci stavby budou dodrženy standardy VAS, a.s.

Toto je společné stanovisko provozovatele VAS, a.s. divize Znojmo a majitelů inženýrských sítí – ZSO VaK ZNOJEMSKO.

Doba platnosti tohoto stanoviska je 1 rok ode dne vydání.

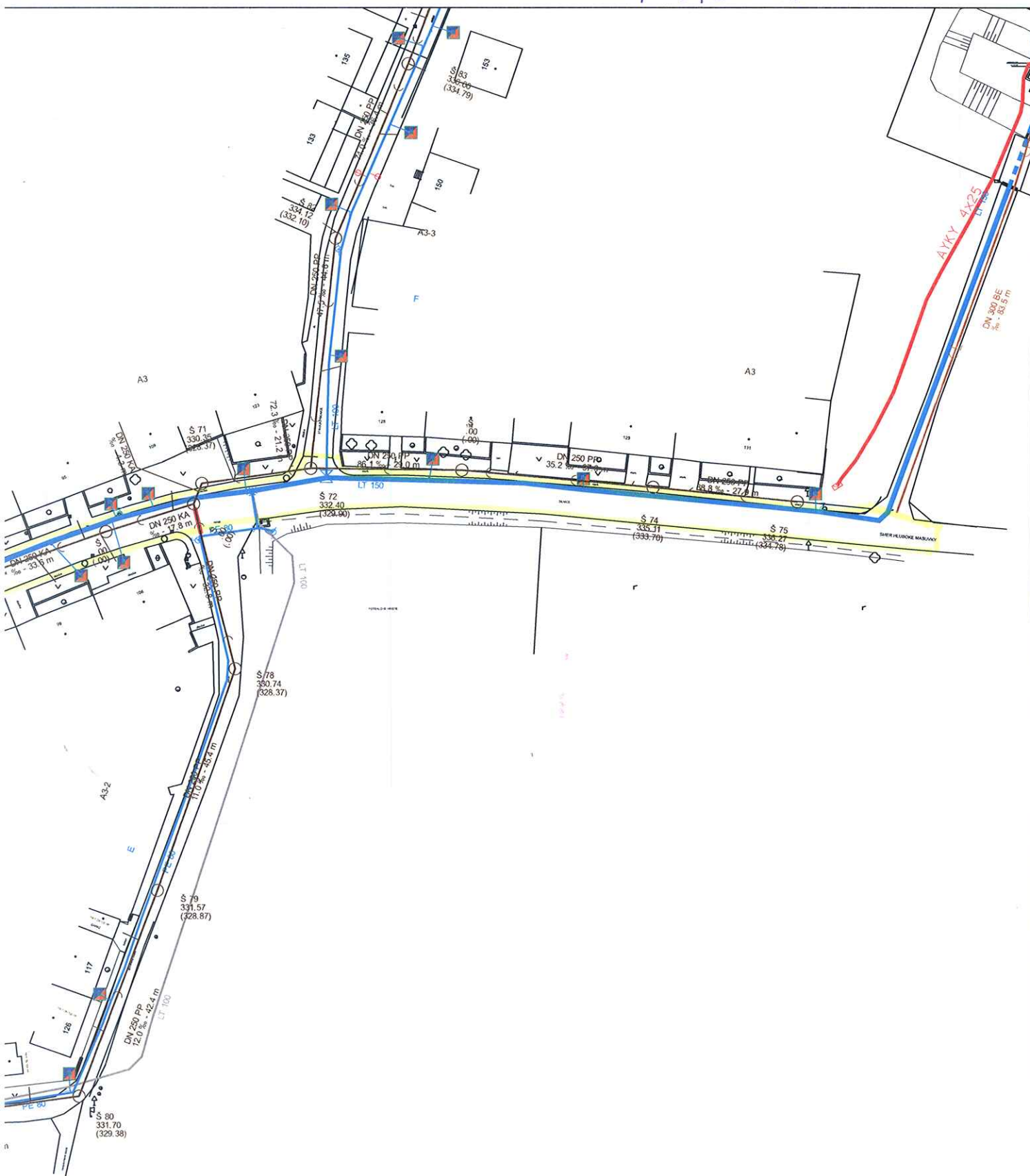
Zámnové sdružení obcí  
VODOVODNÍ A KANALIZAČNÍ  
SÍŤ  
Kotkova 21, 670 25 ZNOJMO

.....  
Ing. Luděk Müller  
tajemník ZSO VaK ZNOJEMSKO

VAS VODOPÁRENI  
AKCIOVÁ SPOLEČNOST  
Soběšická 820/105, Lesná, 638 00 L.  
Divize Znojmo  
Kotkova 21, 670 25 Znojmo

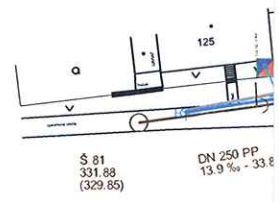
.....  
Ing. Jiří Žižka  
vedoucí TÚ divize Znojmo

36/2019-M1



: 1000



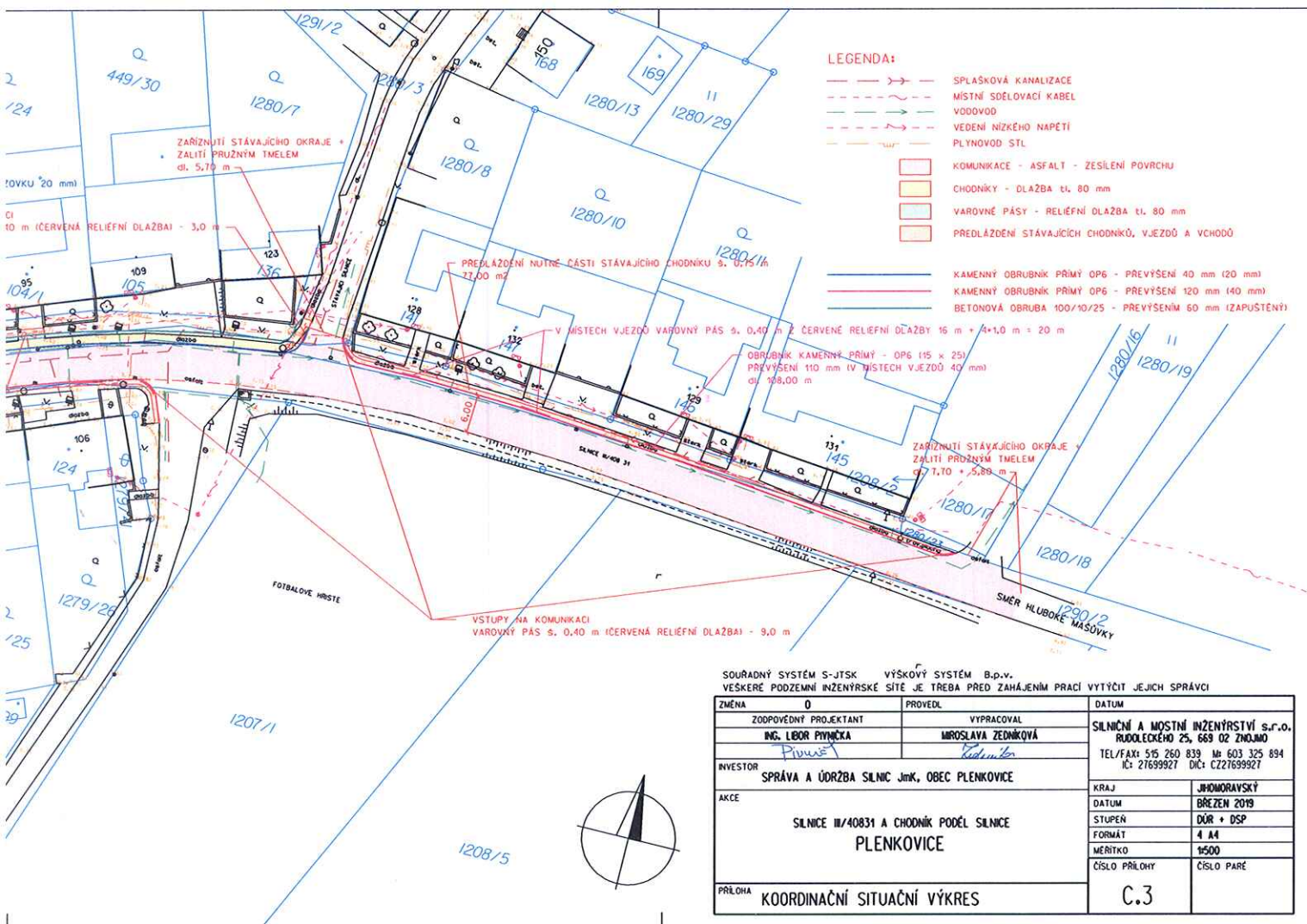


36/2019-M1

K této dokumentaci bylo vydáno stanovisko  
VODÁRENSKÁ AKČIOVÁ SPOLEČNOST, a.s.  
DIVIZE ZNOJMO

Č.j. 757/15/19 ze dne: 25.03.2019  
Toto razítko slouží pouze k identifikaci předložené  
dokumentace a nelze jej považovat za naše stanovisko. 01

15/126/19-M1



SOURADNÝ SYSTÉM S-JTSK VÝŠKOVÝ SYSTÉM B.p.v.  
VŠEČERÉ PODZEMNÍ INŽENÝRSKÉ SÍTE JE TREBA PŘED ZAHÁJENÍM PRACÍ VYTÝČIT JEJICH SPRÁVCI

ZMĚNA	0	PROVEDL.	DATUM
ZODPOVĚDNÝ PROJEKTANT	ING. LEBOR PLYNICKA	VYPRACOVAL	MIROSLAVA ZEDNÍKOVÁ
INVESTOR	SPRÁVA A ÚDRŽBA SILNIC JmK, OBEC PLENKOVICE		
AKCE	SILNICE III/40831 A CHODNÍK PODÉL SILNICE PLENKOVICE		
PŘÍLOHA	KOORDINAČNÍ SITUACNÍ VÝKRES		
		KRAJ	JHOMORAVSKÝ
		DATUM	BŘEZEN 2019
		STUPEŇ	DŮR + DSP
		FORMÁT	A4
		MĚŘÍTKO	1:500
		ČÍSLO PŘÍLOHY	C.3
		ČÍSLO PARÉ	



